

مقدمه :

• استان کرمانشاه با مساحتی بالغ بر **۲۵۰۴۰۰۰** هکتار **۱/۵** درصد کل مساحت کشور ایران را تشکیل می دهد.

• مساحت منابع طبیعی استان **۱۵۸۰۰۰۰** هکتار بوده که **۶۲** درصد سطح استان را شامل می شود شامل :

• جنگل **۵۲۷۴۰۰** هکتار

• مرتع **۱۰۵۲۶۰۰** هکتار

• (مهم ترین تالاب استان، هشیلان است که حدود **۱۱۰۰** هکتار وسعت دارد. مهم ترین سراب های استان سراب یآوری، سراب نیلوفرو سراب روانسر می باشند.)

• از کل منابع طبیعی استان میزان **۲۷۰۰۰۰** هکتار آن در قالب **۹** منطقه تحت عنوان مناطق چهارگانه تحت تولیت و مدیریت سازمان حفاظت محیط زیست می باشد

متوسط ارتفاع از سطح دریا **۱۲۰۰** متر است که پست ترین نقطه آن در قصرشیرین به ارتفاع **۳۰۰** متر و بلندترین نقطه آن، قله پرآو با ارتفاع **۳۴۱۵** متر از سطح دریا می باشد.

\* (آمار اعلامی بر اساس اجرای مقررات می باشد.)

# نقشه تقسیمات سیاسی استان کرمانشاه

(۱۴ شهرستان - ۳۲ بخش، ۳۵ شهر و ۳۱۵۳ پلاک روستایی)



## ارزش های منابع طبیعی استان به عنوان بخشی از بوم سازگان زاگرس

کارکر د	خدمات	کالا و خدمات تولیدی
تنظیم ی	تعدیل اقلیمی	اکوسیستم کوهستان زاگرس مانند سدی در مقابل جریانات هوا قرار گرفته، موجب تغییرات دما گردیده و هم چنین موجبات بارندگی در ارتفاعات را فراهم می آورد. این اکوسیستم با سطح وسیع از مناطق تالابی در تنظیم میکروکلیمای منطقه (حرارت و رطوبت) کمک می کند و آن را از نواحی اطراف مناسب تر می کند.
	تنظیم گاز	ترسیب و انباشت کربن
	تعدیل مواد سمی (نگهداری رسوبات و آلاینده ها)	تالاب ها و رودخانه ها با توان خودپالایی، موجب تعدیل مواد سمی و آلاینده ها و نگهداری رسوبات ناشی از فرسایش خاک می شوند.
	دره ها	اهمیت دره ها به عنوان کریدورهای عبور آب، هوا، خاک، مواد غذایی، جابه جایی جانوران، ارتباط محلی بالادست و پایین دست می باشد.
	نگهداری خاک	پیش گیری از فرسایش خاک، حفظ حاصلخیزی خاک
کنترل سیلاب، طوفان و ریزگردها	اکوسیستم های جنگلی، مرتعی، کوهستانی، تالاب ها در این خصوص و هم چنین در حفاظت از خاک (پیش گیری از فرسایش خاک و حفظ حاصلخیزی خاک) نقش دارند.	

کارکرد	خدمات	کالا و خدمات تولیدی
اقتصادی و اجتماعی	آب شیرین	جنگل های زاگرس منابع آب زیرزمینی و سطحی منطقه هستند که مورد استفاده شرب، کشاورزی و صنعتی قرار می گیرند.
	غذا	انواع محصولات زراعی، باغی، دامی، جنگلی و مرتعی در تولید غذا نقش دارند.
	خاک مناسب	رونق کشاورزی و باغداری پربازده
	چوب زراعی	بوم سازگان زاگرس و رودخانه های پرآب در آن فرصت مناسبی را برای توسعه زراعت چوب فراهم آورده است.
	محصولات غیر چوبی	تولید صمغ و میوه بلوط جهت مصارف دارویی و خوراکی و هم چنین فروش این محصولات جهت تأمین معاش حائز اهمیت می باشد.
	علوفه و غذای دام	مراعات منطقه تحت چرای دام های روستایی و عشایری قرار می گیرند. با تغذیه دام و رواج دامداری در منطقه تولید مواد لبنی و پروتئینی به صورت غیر مستقیم از تولیدات زاگرس محسوب می گردند.
	گیاهان دارویی	گیاهان دارویی بومی و اندمیک زیادی در منطقه وجود دارد که جهت مصارف دارویی، خوراکی، پخت و پز و تأمین معاش (به صورت بذر یا خشک) مورد استفاده مردم قرار می گیرند.
	انرژی	برق تولیدی از مخازن سد بر روی رودخانه کارون در تولید انرژی نقش دارد.

کارکرد	خدمات	کالا و خدمات تولیدی
ادامه اقتصادی و اجتماعی	آبزی پروری و صید	یکی از منابع معیشت جوامع انسانی از طریق صید ماهیان و آبزی پروری در رودخانه های منطقه می باشد. این منطقه توان پرورش ماهی های سردابی را داراست.
	توسعه کشاورزی	تأمین کننده خاک و آب مناسب جهت توسعه کشاورزی
	توسعه صنعتی و معدنی	تأمین کننده مواد اولیه مناسب جهت توسعه صنعتی و معدنی است. علاوه بر آن آب مورد نیاز توسعه تأمین می گردد. معادنی نظیر خاک نسوز، مرمیت، گچ، سنگ لاشه و سیلیس و ... جهت استفاده صنعتی و صدور به استان های مجاور در منطقه فعال هستند.
	توسعه اجتماعی	منطقه محل سکونت و تأمین معیشت جمعیت روستایی و عشایری بوده و ۲۷ هزار خانوار وابسته به این بوم سازگان می باشد. تنوع فرهنگ ها و قوم ها فرصت مناسب توسعه اجتماعی را فراهم نموده است.
	توریسم، اکو توریسم، تفریح و تفرج	تنوع توپوگرافی و اکولوژیکی سیمای سرزمین کوهستان زاگرس پتانسیل توسعه توریسم پایدار را در منطقه ایجاد نموده و در برگیرنده بوم سازگان های مختلف طبیعی و عشایری اعم از عشایری، رودخانه ای، جنگلی و مرتعی و تالابی می باشد.
علمی و فرهنگی	مذهبی و تاریخی	زادگاه تمدن های کهن باستان در ایران
	علمی و آموزشی	بوم سازگان زاگرس از جنبه های مختلف موضوع تحقیقات مختلف دانشگاهی، مقالات و کارهای میدانی و آموزش است و تمام کارکردهای طبیعی این بوم سازگان در ارتباط با انسان در این منطقه قابل آموزش هستند.
سلامت		تنوع اکوسیستم و سیمای سرزمین در زاگرس بر سلامت روحی و روانی انسان تأثیر گذار است. علاوه بر آن استفاده از تولیدات بوم سازگان موجبات حیات انسان را فراهم می کند.

اداره جنگلداری و جنگل کاری ▶

اداره مرتع ▶

واحد بهره برداری ▶

## معاونت فنی



## خلاصه ای در مورد جنگل های استان

- سطح جنگل های طبیعی استان: ۵۲۷۴۰۰ هکتار
- شامل: جنگل انبوه ۱۱۵۴۶ هکتار، جنگل نیمه انبوه ۲۰۹۸۰۰ هکتار، جنگل تنک ۳۰۶۰۵۴ هکتار
- کرمانشاه در حدود ۳ درصد از جنگلهای طبیعی کشور را به خود اختصاص داده است که از نظر سطح در کشور دوازدهم و در ناحیه رویشی زاگرس جایگاه ششم را دارد
- گونه درختی غالب این منطقه ، بلوط ایرانی است که به همراه گونه های درختی دیگر مثل بنه ، زالزالک ، گلابی جنگلی ، ارژن ، آلبالوی جنگلی و کیکم پوشش جنگلی را تشکیل می دهند.
- سطح ذخیره گاه های جنگلی تحت مدیریت و حفاظت شده: ۱۶۹۷۶ هکتار در قالب ۴۹ ذخیره گاه به منظور حفاظت از گونه های ارزشمند جنگلی استان
- سطح جنگل کاری های دست کاشت: ۱۲۸۶۰ هکتار
- سطح پارک های جنگلی: ۸۹۱ هکتار در قالب ۱۹ پارک جنگلی
- سطح اجرایی جنگل کاری مشارکتی اقتصادی: ۶۸۸۰ هکتار با ۳۹۰ نفر مجری
- سطح اجرایی صیانت از جنگل های زاگرس: ۵۳۰۰ هکتار
- سطح اجرایی مدیریت محاوط بذرگیری گونه های جنگلی: ۹۸۹ هکتار
- سطح اجرایی جنگل کاری حاشیه راه های استان: ۵۷۶ هکتار در طول ۳۷۵ کیلومتر در طرفین بزرگراه ها، جزایر میانی و حاشیه راه های بین شهرستان های استان
- ظرفیت تولید نهالستان های استان: سه میلیون اصله انواع گونه های جنگلی در قالب ۲ نهالستان فعال به مساحت ۱۲ هکتار
- سطوح بهره برداری از محصولات غیر چوبی و غیر علوفه ای : ۲۸۰ هزار هکتار شامل ۲۰۰ هزار هکتار رویشگاه بنه با میانگین برداشت ۷۰ تن شیر خام در هر دوره بهره برداری و ۸۰ هزار هکتار گون زار می باشد.

## جنگل های استان کرمانشاه

۲۱٪ کل استان

مساحت جنگلهای استان کرمانشاه ۵۲۷۴۰۳ هکتار

معادل ۳٪ سطح کل جنگل های کشور

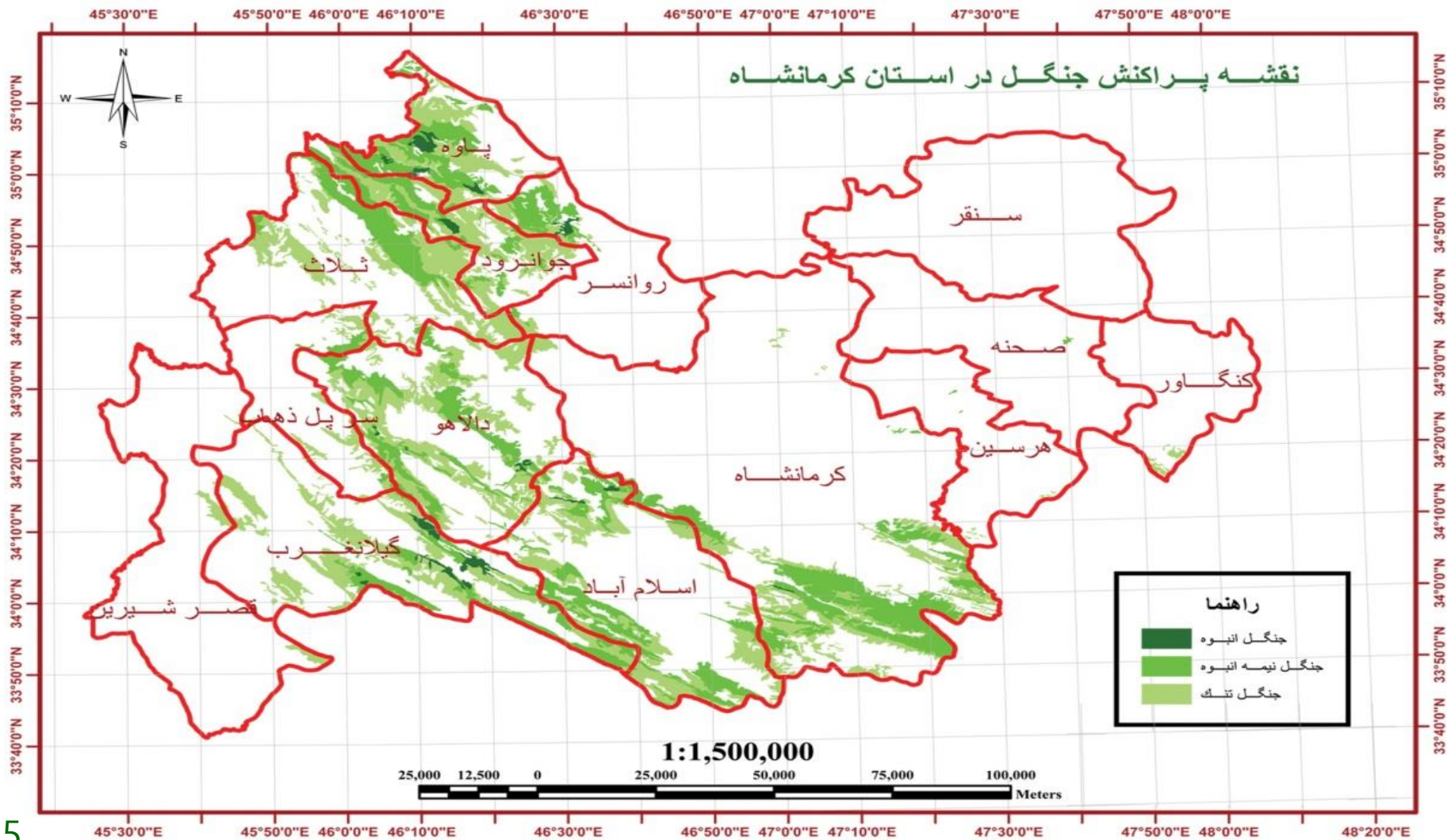
۰.۲۵ هکتار

سهم متوسط سرانه جنگل در استان کرمانشاه

استان کرمانشاه در حدود ۳ درصد از جنگل های طبیعی کشور را دارد که از نظر مساحت در کشور، رتبه دوازدهم و در ناحیه رویشی زاگرس رتبه ششم را به خود اختصاص داده است.

- گونه درختی غالب این جنگل ها، بلوط ایرانی است که به همراه گونه های درختی دیگر مثل بنه، زالزالک، گلابی جنگلی، ارژن، آلبالوی جنگلی و کیکم پوشش جنگلی را تشکیل می دهند.

## نقشه پراکنش جنگل در استان کرمانشاه



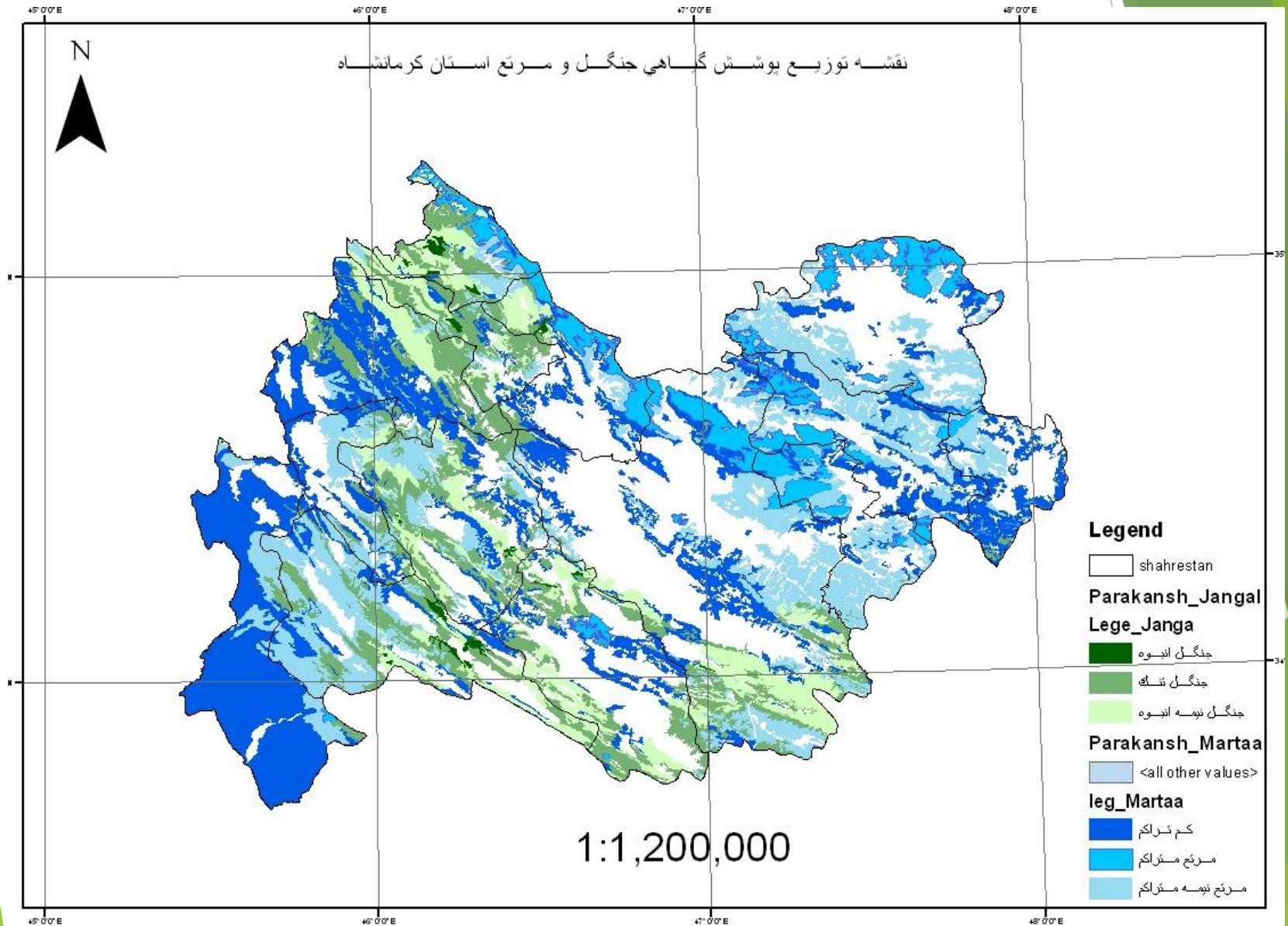
## اقدامات شاخص بخش جنگل

معاونت فنی  
اداره جنگلداری و جنگل کاری



نام پروژه اجرا شده	واحد	سطح
ذخیره گاهای جنگلی آگهی شده و تحت حفاظت در قالب 49 ذخیره گاه	هکتار	16976
مدیریت مراقبت و نگهداری از جنگل کاری های دست کاشت	هکتار	12860
پارک های جنگلی استان در قالب 19 پارک	هکتار	891
اجرای طرح های جنگلکاری مشارکتی اقتصادی	هکتار	6880
اجرای طرح صیانت از جنگلهای زاگرس	هکتار	5300
مدیریت محوط بذر گیری گونه های جنگلی استان	هکتار	989
اجرای طرح جنگلکاری حاشیه راه های استان به طول 375 کیلومتر	هکتار	576
تولید سالیانه نهال در دو نهالستان مادری گرمسیری و سردسیری جنگلی استان	میلیون اصله	3
کاشت سه میلیون اصله نهال در قالب طرح مردمی کاشت یک میلیارد درخت در راستای تعهدات استان به مساحت 2936 هکتار	میلیون اصله	3
مدیریت و حفاظت از سطوح تحت بهره برداری از محصولات غیر چوبی و غیر علوفه ای (200 هزار هکتار رویشگاه بنه با میانگین برداشت 70 تن شیره خام در هر دوره بهره برداری و 80 هزار هکتار گون زار)	هکتار	280000

# نقشه پوشش جنگل و مرتع استان کرمانشاه



# مدر اتع

## مراتع استان

مراتع استان ۱۱۹۲۵۸۶ هکتار می باشد که از این میزان مساحت مراتع متراکم ۱۶۴۶۳۳ هکتار ، مراتع نیمه تراکم ۴۷۷۱۵۸ هکتار و مراتع کم تراکم ۵۵۰۷۹۵ هکتار می باشد.

این مراتع دارای گونه هایی مانند کاکوتی، موسیر، آویشن، کنگر، سورانه، پیچک، ریواس، علف گاو زبان، آنغوزه و ... می باشد.

حدود ۴۲ درصد مراتع قشلاقی و ۵۸ درصد بیلاقی بوده که از لحاظ تنوع گونه ای، ارزش خوشخوراکی، زیستگاه حیات وحش، صنعت کوتوریسم و جذب گردشگر جزء مراتع خوب کشور بوده و نظام بهره برداری در مراتع استان نظام یکجا نشینی و روستایی دامدار می باشد که ضمن سکونت دائم دامداران بصورت مشاعی در پلاکهای روستایی، بر اساس ظرفیت مراتع برای آنان مجوز صادر شده و این امر یکی از عوامل کاهش تخریب در مراتع می باشد. مراتع در شرایط مطلوب توان تولید ۳۱۱۰۰۰ تن علوفه با ارزش ریالی ۲۵۰۰ میلیارد تومان را دارد که علاوه بر تامین بخش عمده ای از تولیدات گوشت استان، معیشت ۶۳ هزار خانوار بهره بردار روستایی و عشایری استان، به تعلیف دام و بهره برداری از این مراتع وابسته است. سطح رویشگاههای طبیعی گونه های گیاهان دارویی استان ۳۰۰۰ هکتار است .

تا کنون ۱۰۶۸ فقره طرح به مساحت ۱۱۵۴۷۲۷ هکتار برای مراتع استان تهیه شده است و مساحت ۵۰۵۵۷۱ هکتار نیز به بهره برداران احاله مدیریت شده است و تعداد ۶۳۰۰۰ نفر بهره بردار داریم.

تعاونی های تشکیل شده و فعال در بخش مراتع ۱۳۰ تعاونی می باشد .

تعداد دام های موجود در جنگل و مرتع ۲۹۰۰۰۰۰ واحد دامی و دام مجاز ۲۳۰۰۰۰۰ واحد دامی می باشد.

از نظر سطح، مراتع استان کرمانشاه در رتبه هفدهم کشور قرار دارد.

## واحد بهره برداری

➤ میانگین تولید علوفه در مراتع: ۲۵۰ کیلو گرم در هکتار

➤ تعداد بهره برداران مراتع استان: ۶۳۰۰۰ خانوار

➤ گونه های غالب در مراتع: انواع گرامینه ها (انواع برموس, جو وحشی, چاودار, یولاف و.....), انواع لگومینوز (یونجه, شبدر, گون .....) و...

➤ مساحت طرح های احاله مدیریت شده تا کنون: ۴۷۰ هزار هکتار

➤ میانگین تولید سقز در هر دوره بهره برداری در سطح جنگل های استان: ۱۰۰ تن

➤ میانگین تولید میوه بنه در سال: ۵۰۰ - ۱۰۰۰ تن

➤ مساحت رویشگاه های بنه با قابلیت بهره برداری صمغ (سقز): ۲۰۰ هزار هکتار با ۶۵۰۰ خانوار بهره بردار

➤ میانگین تولید کتیرا در هر دوره بهره برداری در سطح استان ۵ تن

➤ مساحت رویشگاه های کتیرا با قابلیت بهره برداری ۸۰ هزار هکتار با ۲۵۰ خانوار

## اقدامات شاخص واحد بهره برداری

- حفاظت و نگهداری از رویشگاه های طبیعی گیاهان دارویی (به صورت انبوه) در سطح مراتع استان ۳۰۰۰ هکتار
- کشت و توسعه گیاهان دارویی در سطح مراتع استان ۳۵۰۰ هکتار با در نظر گرفتن
- ۱- حفظ ذخایر ژنتیکی ۲- بهره برداری مستمر و اصولی ۳- کمک به معیشت بهره برداران محلی و عرفی ...
- بهره برداری از عرصه های منابع طبیعی مشروط به احیاء اراضی ملی
- احیاء اراضی تخریبی جنگلی در سطح ۸۰ هکتار با گونه های جنگلی اعم از بنه، گلابی جنگلی، بادام و...
- راه اندازی و بهره برداری از سامانه های الکترونیکی و آنلاین در مدیریت چوب آلات باغی و دست کاشت و زراعی
- راه اندازی و بهره برداری از سامانه های الکترونیکی محصولات فرعی جنگل و مرتع و مشترک زراعی و صادرات محصولات
- ایجاد مزرعه گیاهان دارویی به عنوان گونه های شاهد
- مرمت و تجهیز گلخانه گیاهان دارویی در شهرستان کرمانشاه
- انعقاد تفاهم نامه با سازمان نظام مهندسی در خصوص استفاده از کارشناسان سازمان نظام مهندسی به عنوان بخش تخصصی غیر دولتی

معاونت فنی  
واحد بهره برداری

## برداشت کتیرا



پر کردن چاله برداشت کتیرا با خاک

برداشت کتیرا

## مشکلات

- عدم تخصیص به موقع اعتبارات متناسب با سطوح اجرایی پروژه ها علی‌رغم محدودیت زمانی اجرا در پروژه های بیولوژیک
- عدم تناسب نیروی کارشناسی متخصص در سطح ستاد و شهرستان ها علی‌رغم گستردگی سطوح تحت مدیریت
- بروز تعارضات اجتماعی محلی مؤثر بر فرآیندهای شناسایی عرصه و اجرای پروژه ها
- وجود دام بیش از ظرفیت قابل تحمل مراتع و تأثیر این موضوع بر زادآوری طبیعی جنگل و مرتع
- کمبود جدی در زیرساخت ها مانند خودرو، امکانات و تجهیزات مدرن برای حفاظت و مدیریت طرح و پروژه های مؤثر بر شاخص های کمی و کیفی توسعه پوشش گیاهی
- گسترش پیامدهای مرتبط با حریق، توسعه آفات و بیماری ها در اثر کاهش سالیانه نزولات جوی و فقدان یک برنامه ملی جامع در جهت کاهش پیامدهای مرتبط با این موضوع

پیشنهادات :

- ❖ تخصیص به موقع و متناسب اعتبارات برای سطوح اجرایی در فصول مناسب زمانی اجرای پروژه ها
- ❖ توجه ویژه به تأمین نیروی انسانی متخصص در بخش های فنی با تشکیل اکپ های فنی عملیاتی
- ❖ تسریع در تأمین اعتبار ملی طرح ملی حفاظت و صیانت از جنگل های استان با رویکرد اجرای پروژه های حفاظتی و حمایتی